



Ouderwetse kwaliteit die zich niet verloochent

## Contest 29

De Contest 29 is ontworpen en gebouwd in de periode dat polyester opgang maakte. Zo gebruikte de werf voor het interieur een polyester binnenmal, waarmee de boot relatief licht gehouden kon worden. Kwaliteit stond (en staat) hoog in het vaandel, destijds met een navenant prijskaartje.

REDACTIE BERT BOSMAN | TEKST JACO FEENSTRA | FOTO'S BERTEL KOLTHOF | TEKENING VERONICA CONCEPT DESIGN



2eHANDSPRIJS

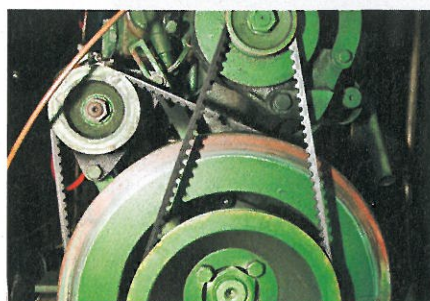
€ 9.000

TOT

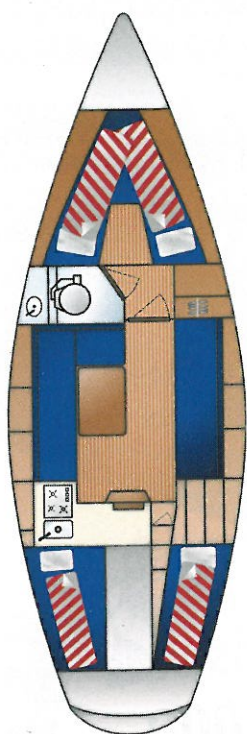
€ 18.000



✓ De Contest 29 zeilt gemoedelijk



✗ De Volvo Penta MD2 heeft aandacht nodig



← De tekening geeft het standaardmodel weer.

→ Een ouder, maar nog goed interieur, compleet met binnenshaal.



## Afwerking en betimmering zijn van hoog niveau

### BOUW & TAXATIE

<b>Ontwerp</b>	U. van Essen
<b>Aantal gebouwde schepen</b>	ca. 250
<b>Gebouwd</b>	van 1966 (1e generatie) tot 1974 (versie 2)
<b>Bouwer</b>	Conyplex Medemblik
<b>Richtprijs</b>	€ 9.000 tot € 18.000

Dit schip is bekeken in april 2010 bij Jachtmakelaardij Sailing World, Vuurtorenweg 16a, 8531 HJ Lemmer, 0514-56 91 23, broker@sailingworld.nl, www.sailingworld.nl

### TECHNISCHE GEGEVENS

<b>Lengte</b>	8,95 m
<b>Breedte</b>	2,75 m
<b>Diepgang</b>	1,35 m
<b>Kruiphoogte</b>	ca. 12,00 m
<b>Gewicht</b>	3.200 kg
<b>Bouwmateriaal</b>	polyester
<b>Rompvorm</b>	rondspant
<b>Aantal slaapplekken</b>	6
<b>Motor</b>	Volvo Penta MD2 van 11 kW (15,5 pk)

De conclusies en aanbevelingen in deze aflevering van ZeHANDS gelden voor de doorsnee Contest 29 uit deze bouwjaren. De technische staat van het bij dit artikel afgebeelde schip kan daarvan afwijken. Met dank aan Jachtmakelaardij Sailing en Garantex Expertisediensten (www.garantex.nl).

Zet zelf uw boot te koop op  
 www.waterkampioen.nl



- + Gemoedelijke toerzeiler
- + Prijs/kwaliteit nu gunstig
- + Degelijk



- Motor kleine makken
- (Oude) leksporen

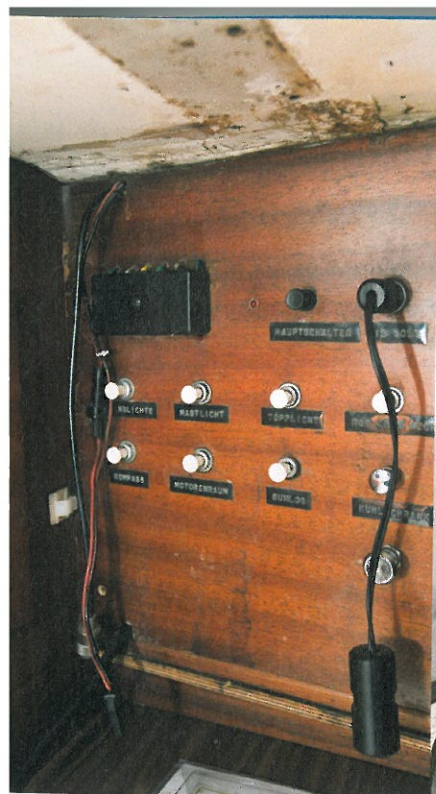
### ONTWERP EN BOUW

Deze Contest 29 is ontworpen rond 1970 als opvolger van de eerste generatie Contest 29. Dat was (is) een S-spant met een wat hoekiger opbouw en een houten mast. De tweede generatie (uit een serie van 27, 29, 31, 33, 34 en 36) werd tot begin jaren tachtig gebouwd. Voor die tijd een redelijk volumineus jacht dat plaats bood aan zes opvarenden. Het vrijboord is relatief hoog, wat stahoogte biedt voor de doorsnee watersporter. De afwerking van het polyesterwerk en de betimmering is van hoog niveau. De schepen werden volgens Lloyd's-voorschriften gebouwd en indien gewenst ook met een certificaat (onbepaalde vaart ter zee) afgeleverd. Niet zelden tref je bij aankoopkeuringen nog Contesten aan in een opmerkelijk goede staat.

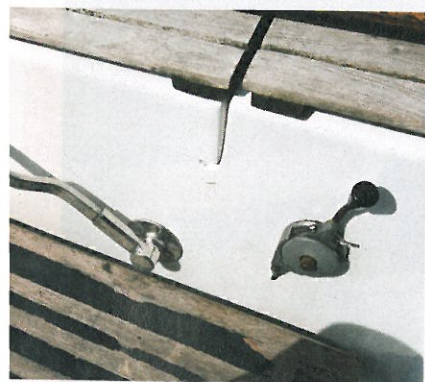
### INTERIEUR

Contest-jachten, ook de 29, zijn duidelijk herkenbaar. Als je bij wijze van spreken geblinddoekt op een Contest wordt gezet en je krijgt weer zicht, dan heb je slechts een fractie van een seconde nodig om te zien op welk jacht je bent. De typische en degelijke betimmering in mahonie, de lichte polyester binnenshaal, de indeling, het hang- en sluitwerk dat na veertig jaar nog probleemloos functioneert, de typische ladekasten; dit alles maakt ze tot kwaliteits-schepen. En ja, bij deze leeftijd zie je dan wel eens blaasjes in de gelcoat van die binnenshaal en wat (oude) leksporen bij de wantputtingen.

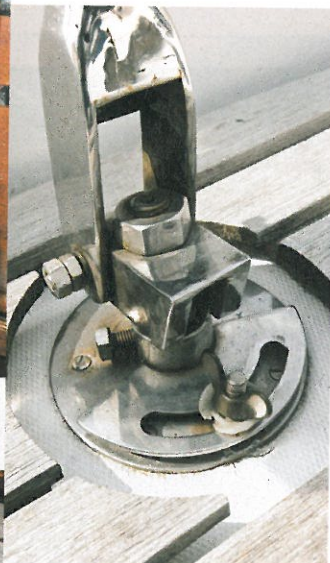
In het voorschip is een V-bed met twee slaapplekken, een hoekbank in de salon die tot twijfelbaar kan worden omgebouwd en twee langskooien.



↑ Het schakelpaneel, in het Duits.



↓ Het roer kan met een vleugelmoer snel en makkelijk worden vastgezet. Met goed getrimde zeilen kun je zo uren vooruit.



← De motorbediening is er nog een met twee handles, een voor de keerkoppeling en een voor het gas.

### TECHNIEK

De oorspronkelijk ingebouwde Volvo Penta MD2 scheepsdiesel staat er nog steeds in, al dan niet een keer gereviseerd of voor wat betreft de directe koeling al eens gereinigd. Deze tweecilinder motor is nog uitgerust met een Dynastart, waarbij de (gelijkstroom)dynamo en de startmotor een en dezelfde zijn. De Dynastart had bij warme motor moeite de machine aan de praat te krijgen. De elektrische installatie is betrekkelijk eenvoudig maar goed te volgen. De gasinstallatie is ontmanteld; voor koken is een Origo spirituskooktoestel geplaatst. De Contest 29 werd standaard uitgerust met een verzinkte watertank. Mocht je die nog aantreffen, bekijk dan de aansluiting op het drinkwatersysteem goed; het wil daar nog wel eens doorgeroest zijn.

### VAAREIGENSCHAPPEN

Na het typische langzaam op toeren starten met de Dynastart laat de dieselmotor zich luid en duidelijk horen. De motor staat star op de fundatie gemonteerd en trillingen worden direct doorgegeven naar schip en bemanning. De motor is met de nodige handigheid nog met de hand aan te slingeren (tegelijk aanslingeren en de kleplichters terugschakelen). Die kleplichters bleken trouwens nodig om de motor te stoppen, gas helemaal terughalen had geen resultaat. Manoeuvreren op de motor is voorspelbaar: niet geweldig achteruitvarend maar vooruitvarend voldoende (stuur)vermogen. De boot gaat solide door het water, ook met de zeilen omhoog. Een lekkere toerzeiler waarbij je je zeilwensen niet te ambitieus moet stellen.

## Voor hetzelfde geld...

€ 13.000  
TOT  
€ 18.000

### SPIRIT 28

Dit jacht, naar ontwerp van E.G. van de Stadt, werd gebouwd door Bootbouwerij A.J. van Heygen in Boom, België. Net als de Contest 29 een ouderwets zeilplan: de genua meet 27 m<sup>2</sup>, bijna twee keer zo groot als het grootzeil van 14 m<sup>2</sup>.



Lxbxd	8,55 x 1,80 x 1,42 m (1,55 m wedstrijdvoering)
Gewicht	3.500 kg
Bouwmateriaal	polyester
Rompvorm	rondspant
Tuigage	masttop sloep

## Kan 't niet goedkoper?

€ 8.500  
TOT  
€ 18.500

### DUFOUR 2800

Goedkoper dan een jacht uit de begintijd van polyesterbouw kan op deze lengte in feite niet. Bestseller van ontwerper Michel Dufour, die niet het mooiste jacht tekende maar wel een met goede zeileigenschappen. Let op los sandwichmateriaal in dekken en opbouw.



Lxbxd	8,25 x 2,93 x 1,50 m
Gewicht	2.750 kg
Bouwmateriaal	polyester
Rompvorm	rondspant
Tuigage	masttop sloep

## Wat dacht u hiervan...

€ 17.500

### TRIPP LENTSCH 29

Dit fraaie scheepje is een ontwerp uit 1961 van Bill Tripp. Het werd oorspronkelijk gebouwd door de Fokker-De Vries Lentschwerf in Warmond. De lange kiel is een integraal onderdeel van de romp. De rompsnelheid ligt rond de 6,5 knopen.



Lxbxd	8,81 x 2,75 x 1,39 m
Gewicht	3.700 kg
Bouwmateriaal	polyester
Rompvorm	S-spant
Tuigage	masttop sloep